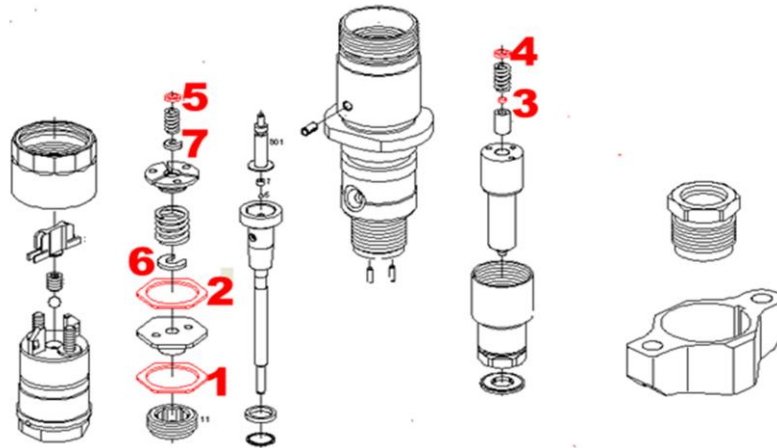


## Общий ход CR отладки шаги

CRIN1:



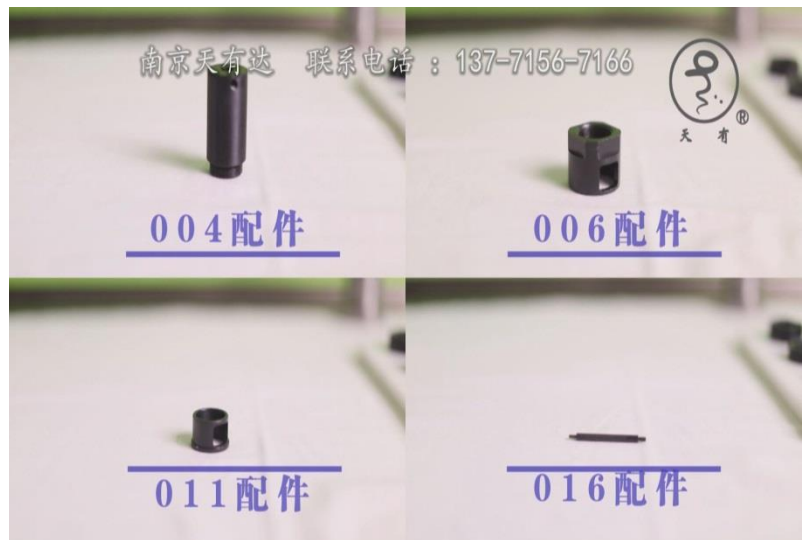
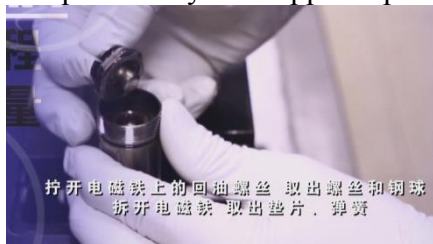
1, Арматура подъемник ШИМ 007 2, остаточного воздуха разрыв оболочек 010 3, давление-контактный 009

4, Сопло иглы весной ШИМ 005 5, электромагнитный клапан Весна прокладку 004 6, Блокировка крышки

7, Арматура общая поездка Блокировка крышки

**1: Арматура общая поездка: (Стандартное значение: 85–95um)**

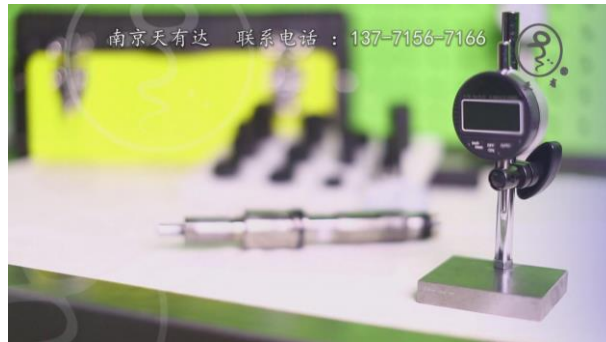
Удалите электромагнитный клапан, шарик и место вентиля в часть арматуры, подушки и 011 небольшие проходные, добавляя с отверстиями. Винт на 006 блокировки Кап, Фит с 004 адаптер. Масштаб и 016 руки, комбинированный измерительный инструмент установки и винт вниз на 006 блокировки крышки, обеспечить хороший масштаб скольжения, Цин «ноль» с помощью пальцев аккуратно нажмите верхнюю таблицу вала, отображается шкала: всего путешествия: арматура арматура всего инсульта могут быть скорректированы путем корректировки зацепа.



## 2: Поднять якоря: (Стандартное значение: 45–50um)

Вентиль шарик и сиденья правильно загружены в кусты с 011 небольшие отверстия, винт на 006 блокировки Кап, с 004 адаптер. Шкалы и 016 руки, комбинированный измерительный инструмент установки винта вниз на 006 блокировки Кап, обеспечить, что масштаб скользящей шкалы хорошо, ясно «ноль», пальцами аккуратно нажмите вала верхний стол, это показывает, то есть: Арматура инсульта: всего путешествия через арматура арматура может поднять регулировки ШИМ регулировка.

## 3: Остаточный разрыв: (Стандартное значение: 15um)



1: Удалить пружины клапана соленоида и матрац, магниты арматуры в электромагнитный клапан, не кладите в ШИМ лифта зазор воздуха, стационарных испытаний записывает значение 1.



2: Удалить название. Воздуха разрыв магнит подъемник ШИМ в стабильной числовой тест записи, 2. Числовое значение 2-1 минус расстояние разрыв газ.



воздуха Распродажа = газ зазор расстояние - арматура подъемник: воздушный зазор большой электромагнит всасывания небольшой зазор расстояние меньше чем 0 будет привести к абсолютной точности является ограниченным и влияющих на якоря электромагнита.

## П о с л е   з а м е н ы   з а п о р н о г о   к л а п а н а :

Измерительные сопла подъема иглы, решите сопла иглы и шим толщина (мощность не является же)

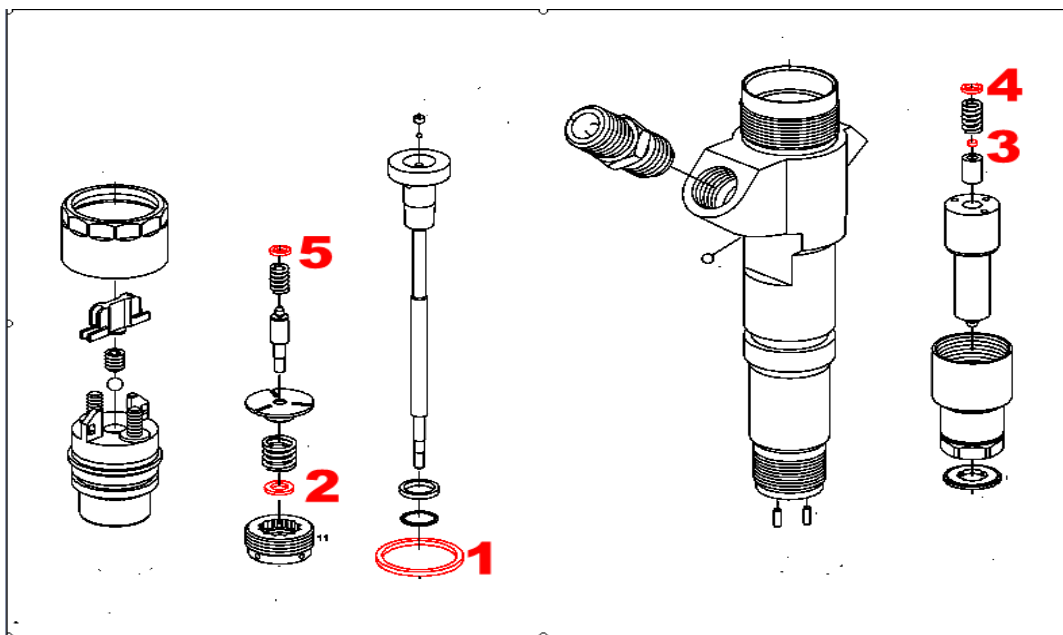
Измерение всего путешествия арматура, решил толщина стопорных колец

Измеряя ход якоря, шесть толщина оболочек угол определяют следующие

Измерение остаточных разрыв, шесть угол выше определения толщины прокладки

Силы рге инъекции неуместным регулировки пружины электромагнитного клапана регулировки ШИМ

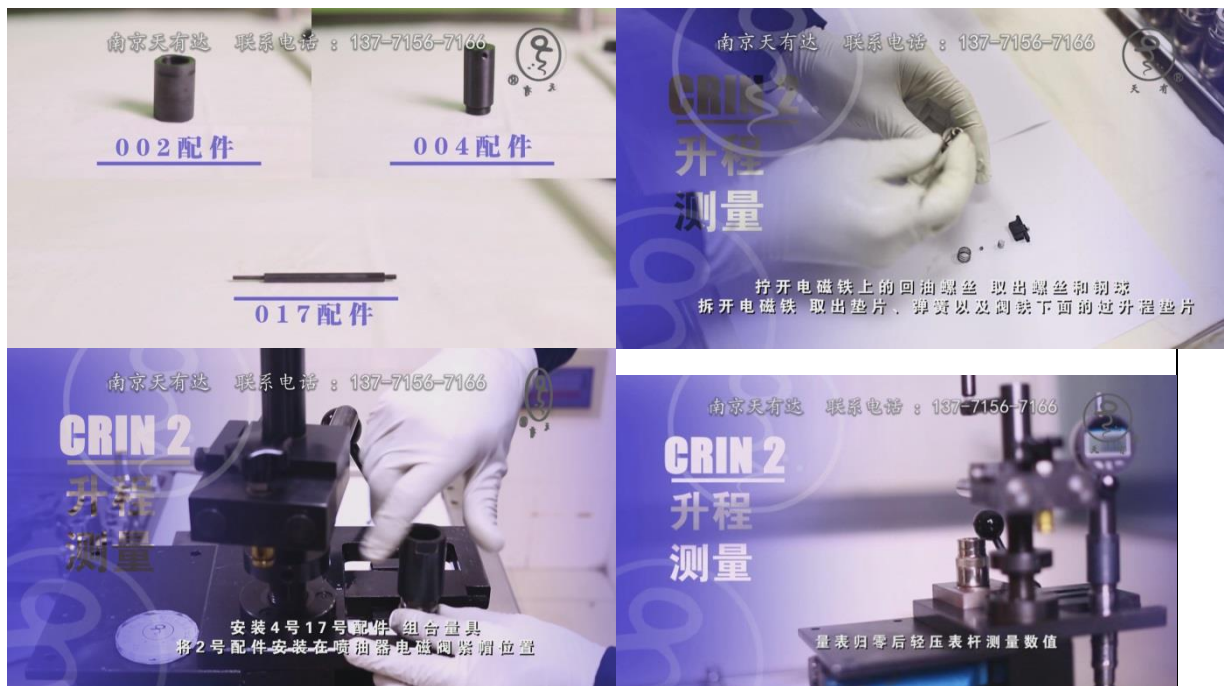
Простая неуместным регулировка сопла игольчатый клапан Весна силы прокладка



## CRIN2:

- 1: Арматуры поднять ШИМ
- 2, Арматура overlift ШИМ
- 3, Игла распылителя поднять ШИМ
- 4, Сопло иглы весной ШИМ
- 5, Электромагнитный клапан Весна ШИМ

1: Арматура поднять измерения  
(Стандартное значение: 45–50um)



Снимите электромагнитный клапан изоляции раздела с помощью специального инструмента, выньте вилку, Выньте шар, снимите электромагнитный клапан, электромагнит весной и прокладка из и затем загружены на электромагнитный клапан, сначала с зондом понижательное давление ли существует разрыв, такие, как не запорного клапана проверить разминирования является правильным, выберите 002 тест разъем затянуть электромагнитный клапан на «стандартный крутящий момент», связанных с таблицы стеллаж 004 адаптер и № 017 длинный зонд, «push руки обеспечить слайд свободно». Таблица равен нулю после неоднократных легкий массаж таблице вала, когда чтение является арматура лифта

## 2: О с т а т о ч н ы й   р а з р ы в :

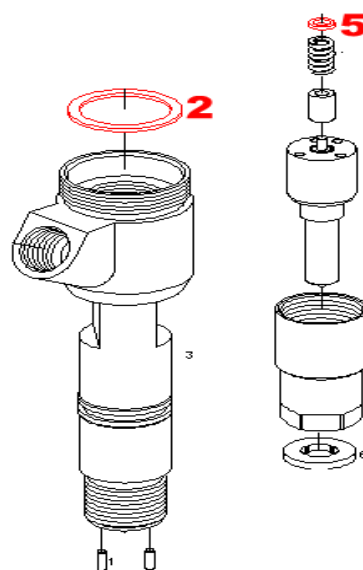
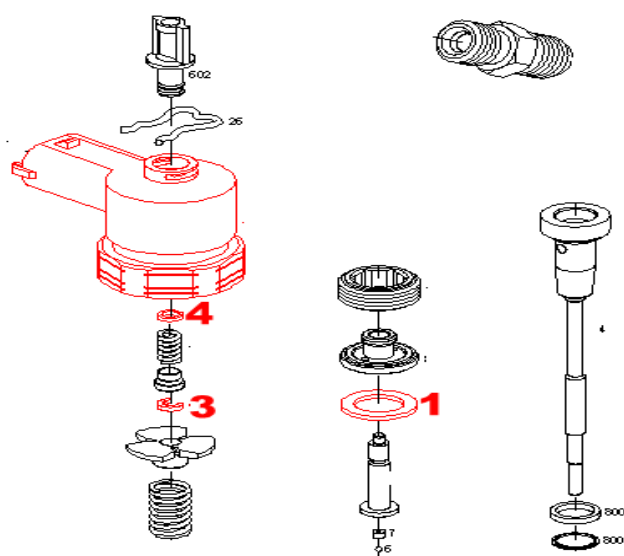
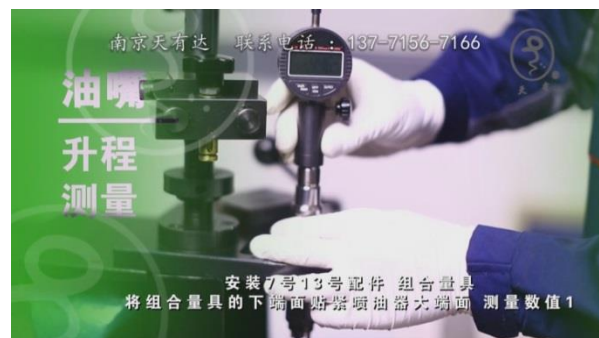
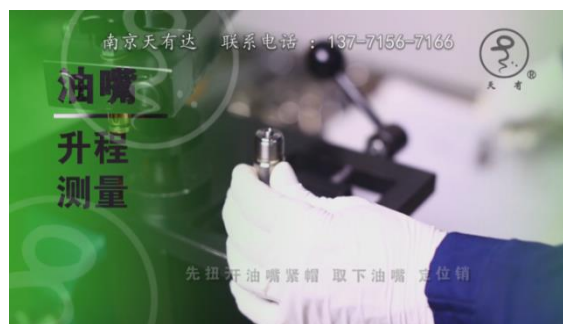
Торца внешней окружности является электромагнит каркаса нажатие поверхность, поверхность внешней окружности поверхности внутреннего кольца, чем высокий, разница высот является остаточный разрыв, выберите адаптер, установленный на сферических зонд в плоской доски на «ноль», закройте клапан электромагнитный конец, измерительные головки выравнивание поверхности внутреннего круга теста, данные: «избытка воздуха разрыв» корзину два поколения топлива инжектор остаточный разрыв электромагнита обработки непосредственно размер элемента управления, если электромагнит не деформации повреждения без меры.

## 3: И г л а   р а с п ы л и т е л я   п о д н и м а т ь   и   н о с и т ь   и з м е р е н и е   с т е п е н и :

007 выбор адаптер и 013 руки в Совете плоскости равна нулю, тест сопла игольчатый клапан раковина размер (в нормальной стоимости 5-7um), в весной, прокладка, топ, регулируя рад бар и максимальная цикловая, количество таблицы проверить ее расстояние и сталкиваются инжектор тела (см. Таблица сравнения конкретных численных моделей, пожалуйста, Купить датчики вам дилеров для получения), плюс игла распылителя поднять стволowych оседания в размер это,



подъем иглы размера определяет максимальная цикловая, никакого влияния на другие масла

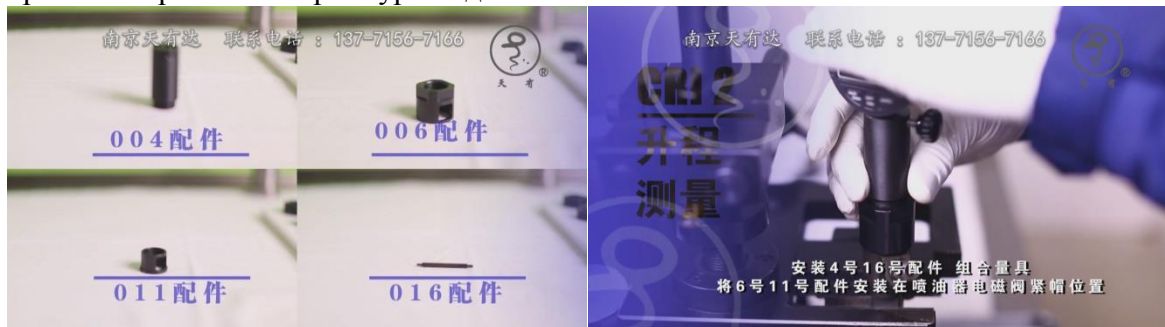


## CRI и н ж е к т о р :

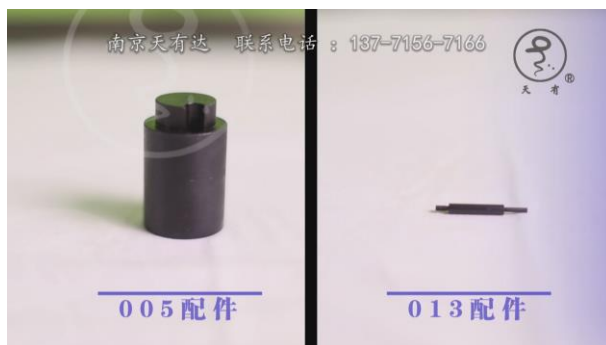
- 1: Арматура поднять ШИМ
- 2: Остаточного воздуха разрыв оболочек
- 3: Арматура общая поездка Блокировка крышки
- 4: Электромагнитный клапан Весна ШИМ
- 5: Насадка весной ШИМ

### 一: Арматура подъемник ( стандартное значение: 40–45um)

Электромагнитный клапан, снять пружину клапана соленоида. Прокладка. Остаточный разрыв прокладки, с 001 небольшой втулкой, в кепке 006 давления < стандарт > затяжки, адаптер и масштаба, чтобы масштаб скользящей шкалы хорошо, снимите «ноль», с палец давлением метр вала сверху, Пресс несколько раз повторил для обеспечения точной, это время отображения: Арматура подъемник

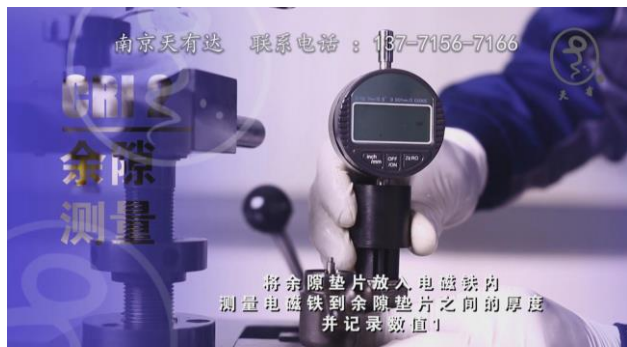


### статочный разрыв: (Стандартное значение: 15um)



Снимите электромагнитный клапан, положить оставшиеся воздушный разрыв прокладки, выбранного probe 005 adapter.013. Шкала на табличке на «ноль»

**1 : оставшиеся разрыв прокладки в электромагнит электромагнит для измерения расстояния остаточный зазор прокладку трансформировать угол измерения для обеспечения точных данных снова, помните**



**2: Адаптер арматура конец плоскости и измеряется плотно, арматура к краю измерения расстояния .**

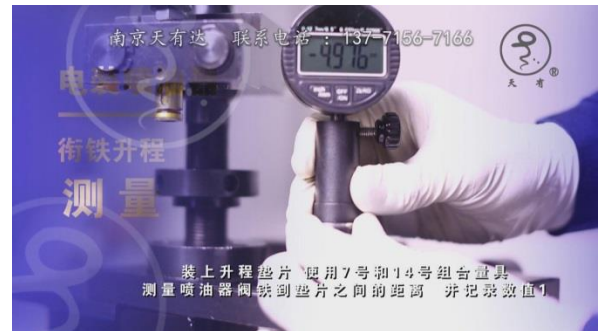
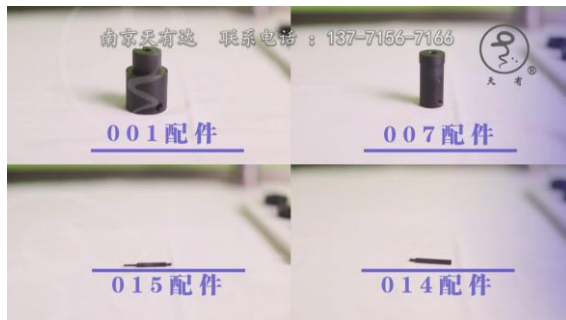


**Данных и данных вычесь первый тест: газ зазор расстояние  
Распродажа = газ зазор расстояние - арматура лифта:**

## DENSO

Арматура общая поездка : ( Стандартное значение : 45-55um )

1 : Удалить электромагнитный клапан, использовать 007 adapter.014 номер измерения иглы. Масштаб, на самолете «нулевой» каркаса снять прокладку поставить расстояние с помощью сочетания измерения арматура для прокладки на инжектор топлива и вращать взад и вперед для обеспечения что тестовых данных 1 стабильность, помните



2: Факультативный 001 адаптер, 014 зонд. Масштаб, на самолете «ноль», таблица стойку адаптер самолет неподалеку от электромагнитный клапан электромагнитный клапан в конце лицо, измерительные иглы со стороны электромагнитного клапана щели в верхней части к дну multi измерения несколько пунктов, обеспечивая точность измерения.

Помните, что данные 2



Вычитание является: Арматура подъемник



## **Шаги и влияние на двигатель, вызванные испытаний общие железнодорожные инжектор**

**УТЕЧКИ** тест тест на утечки: этот тест можно проверить клапан в сборе. Утечки давление крышка часть высокого давления, уплотнительные кольца и насадки игольчатый клапан.

**Максимальная Цикловая подача ВЛ:** чрезмерный дым масла расход большой, маленький слабый медленной скорости, регулировка каждой ошибки инжектора Yingzhi в 6 мм 3/HH, главным образом, сопла лифт регулировки ШИМ.

**Средняя скорость TL/EM / точка нефти количество разрядки: инъекции свойства контрольной точки, чрезмерные выбросы дыма превышает стандарт, слишком малы, чтобы ускорить бессильны.** Прокладка форсунки усилием пружины, ход якоря, тоже снять прокладку, усилие пружины электромагнитного клапана Прокладка решение.

**LL нефти и простоя:** слишком много простоя дым, слишком малы, чтобы бросить дроссельной срыв пламени, трудно начать, количество масла не является единообразие превышает стандартные путешествия на машине, большой шум, ускорение процесса двигателя раскачиваться. Не единообразие должно осуществляться в пределах 2 мм 3/HH, главным образом в силу весной прокладки регулировочные сопла.

**Количество пилотных впрыска VE:** слишком большой стук дым, небольшой шум, хорошее начало, ускорить бессильны!

**Не единообразие должно контролироваться в рамках 0.5mm3/HH, которая главным образом состоит из силы пружины электромагнитного клапана регулировки ШИМ.**

**Примечание:** Приведенный выше метод регулировки есть различные штрихи корректируются в помещении диапазона!

Microsoft®  
TranslatorX  
Исходный текст

TL/EM medium speed / discharge point oil quantity: injection properties verification point, excessive smoke emissions exceed the standard, too small to accelerate the powerless.